

TEC-FORCEの活動

県・市町村への「リエゾン派遣」、「被災状況調査班」等を派遣し、県、市町との情報共有や道路、河川、上下水道施設等の被災状況調査を実施。これまでにのべ8,263名(1/19_15:00時点)を派遣。

- 被災状況調査班等
 - ◇広域被災状況調査班[防災ヘリ・Car-SAT]
 - ◇被災状況調査班[河川・道路・砂防・港湾・応急危険度判定]
 - ◇応急対策班[道路啓開・照明]
 - ◇高度技術指導班
[河川・道路・砂防・港湾・上水・下水・空港・住宅・都市・建築]
 - ◇給水支援班[応急給水]
 - ◇電源支援班[電源確保]
 - ◇運用支援班[空港]
 - ◇現地支援班[災害対策本部車・待機支援車]
 - ◇その他先遣班、災害記録班等

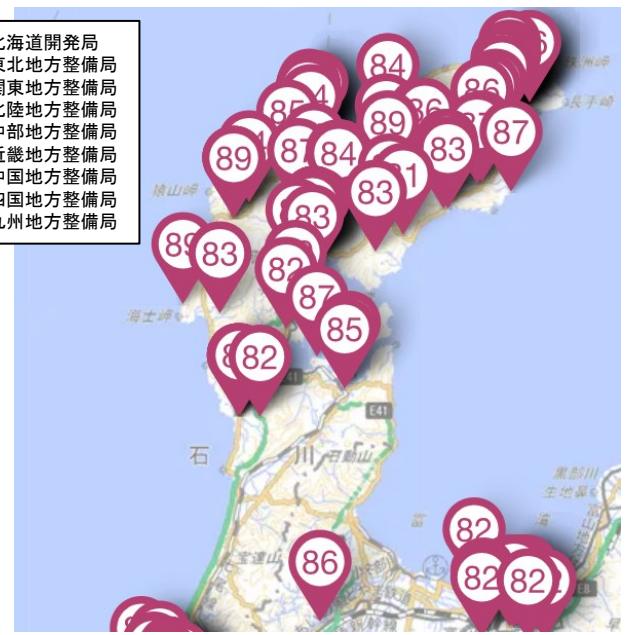
災害対策用機械等の活動

照明車、給水機能付散水車、対策本部車、待機支援車等を派遣し、給水支援、電源支援等を実施。これまでにのべ1,811台(1/19_15:00時点)を派遣。

- 災害対策用機械等
 - ◇排水ポンプ車
 - ◇照明車
 - ◇対策本部車
 - ◇待機支援車
 - ◇給水機能付散水車
 - ◇バックホウ
 - ◇衛星通信車
 - ◇Car-SAT
 - ◇Ku-SAT 等

<TEC-FORCE活動箇所> (1/19_15:00時点(抜粋))

- 81: 北海道開発局
- 82: 東北地方整備局
- 83: 関東地方整備局
- 84: 北陸地方整備局
- 85: 中部地方整備局
- 86: 近畿地方整備局
- 87: 中国地方整備局
- 88: 四国地方整備局
- 89: 九州地方整備局



【被災状況調査班】



【給水支援班】





北海道開発局 広域TEC-FORCE活動状況

TEC-FORCE Technical Emergency Control Force
Hokkaido Regional Development Bureau
(令和6年1月18日 19:30時点)

○ 悪天候のため、全ての班が内業。先遣隊と被災状況調査班(砂防)による今後の打合せや、これまでの調査結果のとりまとめを行った。



TEC-FORCE総合司令部の様子

活動拠点、道の駅 メルヘンおやべの様子

○ 被災状況調査班(砂防)は、珠洲市における現時点までの調査成果を石川県土木部砂防課に手交



- 被災地で活動しているTEC-FORCEの交代要員(第3陣17班59名)を派遣



関東TEC—FORCE 活動通信

R6.1.1石川県能登地震による体制(応援)
NO.30【令和6年1月18日(木)】

関東地方整備局は、令和6年能登半島地震による災害に伴う自治体等への支援として1月3日から活動しています。1月17日は60名で、石川県輪島市内等での被災状況調査等を実施しました。

総合司令班



(北陸地方整備局災害対策本部にて活動)

被災状況調査班(被災建築物応急危険度判定)



(輪島市内の活動状況)

被災状況調査班(砂防)



(穴水町内の被災状況調査)

被災状況調査班(道路)



(能登町内の被災状況調査)

被災状況調査班 (Car-SAT)



(珠洲市内の被災状況調査)

高度技術指導班(水道)



(珠洲市内の活動状況)



令和6年能登半島地震による対応状況

～TEC-FORCE 道路被災状況調査班 活動状況～【近畿地方整備局】

1月17日(水)の活動状況

●当日の活動内容

全班が被災状況調査を実施。珠洲市内(正院町、若山町、三崎町など)で活動。

●翌日の活動予定

珠洲市内において、全班内業予定。本日の調査結果をとりまとめる。

▼被災状況調査(珠洲市正院町)



▼被災状況調査
(左:珠洲市三崎町、右:同市正院町)



▼被災状況調査(珠洲市若山町)





令和6年能登半島地震による対応状況 ～TEC-FORCE 被災状況調査班(砂防) 活動状況～【東北地方整備局】

1月17日(水)の活動状況

- 全5班で被災状況調査を実施





令和6年能登半島地震による対応状況 ～TEC-FORCE 河川調査班 活動状況～【北陸地方整備局】

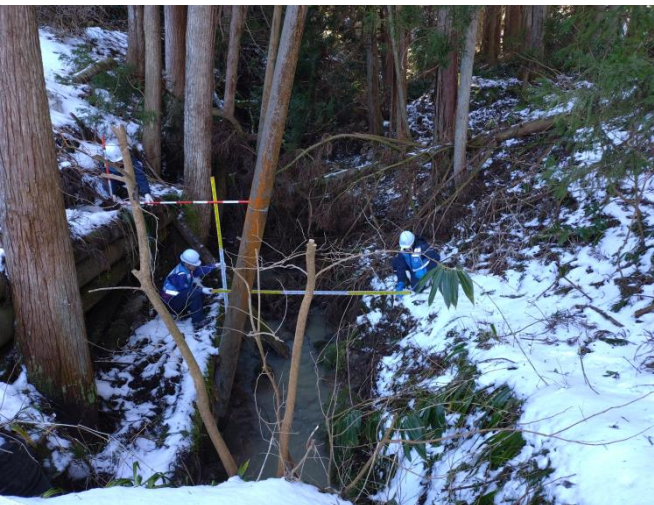
- 1月17日(水)
- ・ 2市3町(輪島市、珠洲市、志賀町、穴水町、能登町)で現地調査及び資料作成等実施
 - ・ 国交大臣への活動状況報告
- 1月18日(木)の予定
- ・ 現地調査及び資料作成等実施



輪島市 田長川(たながいがわ) 現地調査



能登町 東谷川(ひがしだにがわ) 現地調査



輪島市 井面川(いのもてがわ) 現地調査



令和6年能登半島地震による対応状況

～TEC-FORCE 港湾空港調査班 活動状況～【北陸地方整備局】

1月17日(水)の活動状況

・当日の活動内容

小木港・穴水港・金沢港の
被災状況調査



調査箇所: 小木港、穴水港、金沢港



穴水港 被災状況調査



小木港 港湾業務艇「わかなⅡ」
による測量調査



金沢港 被災状況調査



令和6年能登半島地震による対応状況
 ~TEC-FORCE 建築物応急危険度判定班 活動状況~
 【本省・東北・関東・近畿地方整備局】

1月17日(水)の活動状況
 被災建築物の応急危険度判定を実施
 (判定実施箇所:珠洲市・輪島市)



判定実施箇所:石川県珠洲市・輪島市



応急危険度判定の様子①
 (石川県珠洲市)



応急危険度判定の様子②
 (石川県珠洲市)



応急危険度判定の様子③
 (石川県珠洲市)



令和6年能登半島地震による対応状況

～TEC-FORCE 機械班 活動状況～【関東地方整備局】

1月17日(水)の活動状況

＜当日の活動内容＞

- ・散水車派遣(珠洲市)
- ・照明車 輪島市で待機

＜翌日の活動予定＞

- ・散水車派遣(珠洲市)
- ・照明車 輪島市で待機



位置図



珠洲市総合病院への給水支援状況



珠洲市内小学校仮設タンクへの給水支援状況



○近畿地方整備局では、令和6年能登半島地震 災害支援のため、石川県能登地方へTEC-FORCE（緊急災害対策派遣隊）を派遣しています。

○1月17日の主な活動状況は以下の通りです。

※本日から、前日の活動状況を翌日に報告します

【給水班】能登町、富山防災センター

・ 2名 給水車2台 4日～活動中

【先遣班】北陸地整本局

・ 3名 7日～活動中

【市町道調査班(被災状況調査班)】珠洲市

・ 6班（24名）8日～活動中

【砂防班】珠洲市、輪島市

・ 5班（20名）8日～活動中

【高度技術指導班（水道）】金沢市企業局

・ 2名 10日～活動中

【営繕支援班（応急危険度判定）】珠洲市

・ 3名 10日～活動中

【電源支援班】輪島市、珠洲市

・ 10名 照明車15台 16日～活動中

災害対策本部車2台 10日～活動中



【市町道調査班】珠洲市
作業状況（17日）



【砂防班】輪島市
作業状況（17日）



【電源支援班】輪島市
作業状況（17日）



【給水班】能登町
作業状況（17日）

【中国地整】TEC-FORCEの活動状況（R6.1.18）



■ 北陸地整へ1月4日より、TEC-FORCEを派遣して災害対応を実施
先遣班、被災状況調査班、現地支援班、水道支援班、高度技術指導班を派遣中

◀TEC-FORCE派遣状況▶

1月18日（木） 16班・52名
のべ559人・日（1/4～1/18）



引継ぎの様子（富山市 機械班）



地元の方からの聞き取り（能登町 砂防班）



被災状況調査（輪島市 道路班）



被災状況調査（輪島市 道路班）



[第13報]四国地方整備局TEC-FORCE活動状況 (R6.1.18)

- ①道路班第3陣が活動開始にあたり輪島市長へ挨拶を行いました。
また、輪島市の道路被災状況を調査しました。
- ②給水支援班「志賀町文化ホール」にて、給水支援活動継続中です。
- ③水道班第2陣が日本水道協会関西地方支部と情報共有及び打合せを行いました。
- ④道路班第2陣が四国へ帰還しました。

①道路班 (輪島市長挨拶)



②給水支援班(志賀町)



③水道班第2陣(能登町)



①道路班 (輪島市)



①道路班 (輪島市)



④道路第2陣帰還



○九州地方整備局TEC-FORCEは輪島市内の市道に関する通行可能調査、ドローンによる土砂災害状況調査（珠洲市等）や給水支援（志賀町）を行っています。



△被災状況調査（ドローン班）



△被災状況調査（ドローン班）



△被災状況調査（ドローン班）



△現地調査の状況（輪島市）



△打ち合わせ状況
（高度技術指導班（水道班））



△打ち合わせ状況（給水支援班）