

## TEC-FORCEの活動

県・市町村への「リエゾン派遣」、「被災状況調査班」等を派遣し、県、市町との情報共有や道路、河川、上下水道施設等の被災状況調査を実施。これまでにのべ8,776名(1/20\_14:00時点)を派遣。

- 被災状況調査班等
  - ◇広域被災状況調査班[防災ヘリ・Car-SAT]
  - ◇被災状況調査班[河川・道路・砂防・港湾・応急危険度判定]
  - ◇応急対策班[道路啓開・照明]
  - ◇高度技術指導班  
[河川・道路・砂防・港湾・上水・下水・空港・住宅・都市・建築]
  - ◇給水支援班[応急給水]
  - ◇電源支援班[電源確保]
  - ◇運用支援班[空港]
  - ◇現地支援班[災害対策本部車・待機支援車]
  - ◇その他先遣班、災害記録班等

【被災状況調査班】



【電源支援班】



## 災害対策用機械等の活動

照明車、給水機能付散水車、対策本部車、待機支援車等を派遣し、給水支援、電源支援等を実施。これまでにのべ1,925台(1/20\_14:00時点)を派遣。

- 災害対策用機械等
  - ◇排水ポンプ車
  - ◇照明車
  - ◇対策本部車
  - ◇待機支援車
  - ◇給水機能付散水車
  - ◇バックホウ
  - ◇衛星通信車
  - ◇Car-SAT
  - ◇Ku-SAT 等

## <TEC-FORCE活動箇所> (1/20\_14:00時点(抜粋))







# 北海道開発局 広域TEC-FORCE活動状況

- 第2陣先遣隊、高度技術指導班(水道)の出発式を行った。  
第1陣被災状況調査班(砂防)の3班と建設コンサルタンツ協会北海道支部は、石川県能登町で引き続き砂防の調査を行った。



第2陣の出発式の様子

建設コンサルタンツ協会北海道支部と連携し砂防を調査



○ 応急対策班(給水支援)は珠洲市立直小學校で仮設トイレ等に給水活動





○ 高度技術指導班(水道)は州衛簡易水道の復旧現場を確認



現地確認状況



地元で断水状況について確認



○ 被災状況調査班(応急危険度判定)は、珠洲市上戸町で引き続き建築物の応急危険度判定を実施





# 関東TEC-FORCE 活動通信

R6.1.1石川県能登地震による体制(応援)  
NO.31【令和6年1月19日(金)】

関東地方整備局は、令和6年能登半島地震による災害に伴う自治体等への支援として1月3日から活動しています。被災状況調査班(砂防)は、1月18日に志賀町、穴水町、七尾市へ一次調査結果の手交を実施しました。



(志賀町へ手交)





(穴水町へ手交)





(七尾市へ手交)



# 関東TEC-FORCE 活動通信

R6.1.1 石川県能登地震による体制(応援)  
NO.32【令和6年1月19日(金)】

1月18日(木)に、令和6年能登半島地震の被災自治体支援のためTEC-FORCE(緊急災害対策派遣隊)として現地に派遣された隊員に対して、建設専門紙4社(日刊建設工業新聞社、日刊建設通信新聞社、建通新聞社、日本工業経済新聞社)の合同取材がありました。現地での活動状況や、日頃の訓練等で活かされた知見・技術、TEC-FORCE活動支援アプリによる被災状況調査の効率化などについて、隊員より説明しました。



合同インタビュー状況写真



# 関東TEC-FORCE 活動通信

R6.1.1 石川県能登地震による体制(応援)  
NO.33【令和6年1月19日(金)】

関東地方整備局は、令和6年能登半島地震の被災自治体支援のため、1月22日(月)より、TEC-FORCE(緊急災害対策派遣隊)総合司令班・被害状況調査班等の交代要員18名を北陸地方整備局管内に派遣します。本日までに延べ1,158名を派遣し、本日時点で61名が現地で活動中です。



TEC-FORCE隊員



班長決意表明



関東地方整備局長から激励



# 関東TEC-FORCE 活動通信

R6.1.1石川県能登地震による体制(応援)  
NO.34【令和6年1月19日(金)】

関東地方整備局は、令和6年能登半島地震による災害に伴う自治体等への支援として1月3日から活動しています。1月18日は60名で、石川県輪島市内等での被災状況調査等を実施しました。

## 総合司令班



(北陸地方整備局での活動状況)

## 被災状況調査班(道路)



(志賀町内での被災状況調査)



## 被災状況調査班(被災建築物応急危険度判定)



(輪島市内での被災状況調査)

## 被災状況調査班(Car-SAT)



(珠洲市内での被災状況調査)

## 高度技術指導班(水道)



(金沢市内での給水活動)



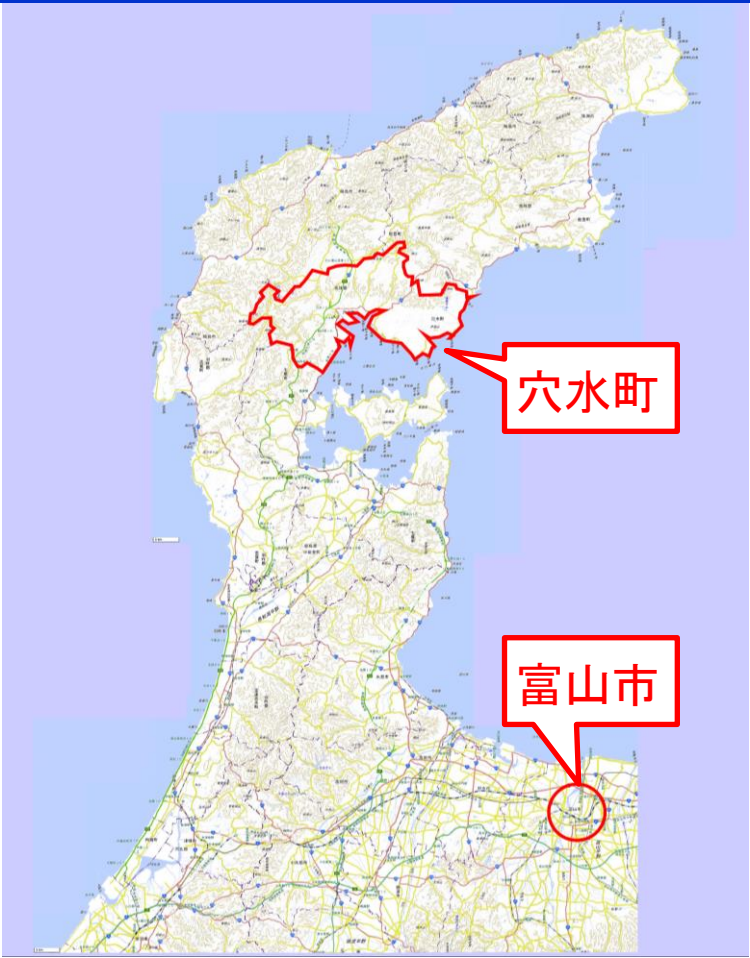
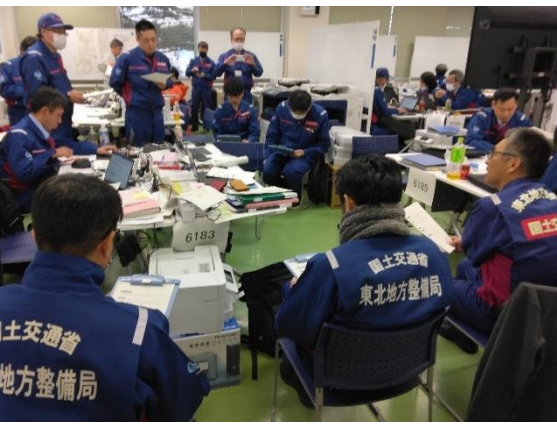


# 令和6年能登半島地震による対応状況

## ～TEC-FORCE 被災状況調査班(道路) 活動状況～【東北地方整備局】

1月18日(木)の活動状況

- 全6班で調査結果とりまとめを実施





### 1月18日(木)の活動状況

#### <当日の活動内容>

- ・手交(七尾市、志賀町、穴水町)
- ・調査結果とりまとめ

#### <翌日の活動予定>

- ・被災状況調査(穴水町)



手交状況(石川県志賀町)



手交状況(石川県七尾市)



手交状況(石川県穴水町)



位置図(調査箇所)





# 令和6年能登半島地震による対応状況 ～TEC-FORCE 河川調査班 活動状況～【北陸地方整備局】

1月18日(木)現地調査概要  
2市3町(輪島市、珠洲市、志賀町、  
穴水町、能登町)で現地調査及び資  
料作成等実施

1月19日(金)の予定  
現地調査及び資料作成等実施



第3班 志賀町 内業状況



第6班 和島市 護岸被災状況調査



第3班 志賀町 被災状況説明



# 令和6年能登半島地震による対応状況 ～TEC-FORCE 海岸調査班 活動状況～【北陸地方整備局】

1月18日(木)  
・石川県庁、県央土木事務所で資料  
収集、打合せを実施

1月19日(金)の予定  
・石川県県央土木事務所で資料収集、  
他地整TEC-FORCEと打合せを実施



県央土木事務所 資料収集・打合せ



石川県庁 資料収集・打合せ



県央土木事務所 資料収集・打合せ





# 令和6年能登半島地震による対応状況

## ～TEC-FORCE 港湾空港調査班 活動状況～【北陸地方整備局】

1月18日(木)の活動状況

・当日の活動内容

飯田港の被災状況調査



調査箇所: 飯田港



飯田港 被災状況調査



令和6年能登半島地震による対応状況  
 ～TEC-FORCE 建築物応急危険度判定班 活動状況～  
 【本省・東北・関東・近畿地方整備局】

1月18日(木)の活動状況  
 被災建築物の応急危険度判定を実施  
 (判定実施箇所: 珠洲市・輪島市)



判定実施箇所: 石川県珠洲市・輪島市



応急危険度判定の様子①  
 (石川県珠洲市)



応急危険度判定の様子②  
 (石川県珠洲市)



応急危険度判定の様子③  
 (石川県珠洲市)





# 令和6年能登半島地震による対応状況

## ～TEC-FORCE 機械班 活動状況～【関東地方整備局】

### 1月18日(木)の活動状況

#### <当日の活動内容>

- ・散水車派遣(珠洲市、金沢市)
- ・照明車 輪島市で待機

#### <翌日の活動予定>

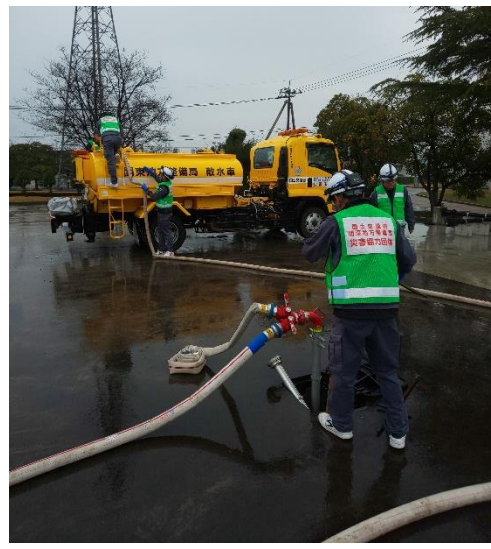
- ・散水車派遣(珠洲市、金沢市)
- ・照明車 輪島市で待機



位置図



珠洲市総合病院への給水支援状況



金沢市企業局での給水タンクへの補給状況



# 中部地方整備局TEC-FORCE活動記録

## 令和6年能登半島地震活動概要

本日(19日)の現地のTEC-FORCE(緊急災害対策派遣隊)の主な活動は以下のとおりです。

### ○砂防班による被害状況調査(輪島市内)



### ○道路班による被害状況調査①(珠洲市)



### ○道路班による被害状況調査②(珠洲市)



○近畿地方整備局では、令和6年能登半島地震 災害支援のため、石川県能登地方へTEC-FORCE（緊急災害対策派遣隊）を派遣しています。  
○1月18日の主な活動状況は以下の通りです。

【給水班】能登町、富山防災センター  
・ 2名 給水車2台 4日～活動中

【先遣班】北陸地整本局  
・ 3名 7日～活動中

【市町道調査班(被災状況調査班)】  
高岡市 防災ステーション  
・ 6班（24名） 8日～活動中

【砂防班】高岡市 防災ステーション  
・ 5班（20名） 8日～活動中

【高度技術指導班（水道）】金沢市企業局  
・ 2名 10日～活動中

【営繕支援班（応急危険度判定）】珠洲市  
・ 3名 10日～活動中

【電源支援班】輪島市、珠洲市  
・ 10名 照明車15台 16日～活動中  
災害対策本部車2台 10日～活動中



【市町道調査班・砂防班】高岡市  
作業状況（18日）



【給水班】輪島市  
作業状況（18日）



【電源支援班】輪島市  
作業状況（18日）



【営繕支援班】珠洲市  
作業状況（18日）

# 【中国地整】TEC-FORCEの活動状況（R6.1.19）



■北陸地整へ1月4日より、TEC-FORCEを派遣して災害対応を実施  
先遣班、被災状況調査班、現地支援班、水道支援班、高度技術指導班を派遣中

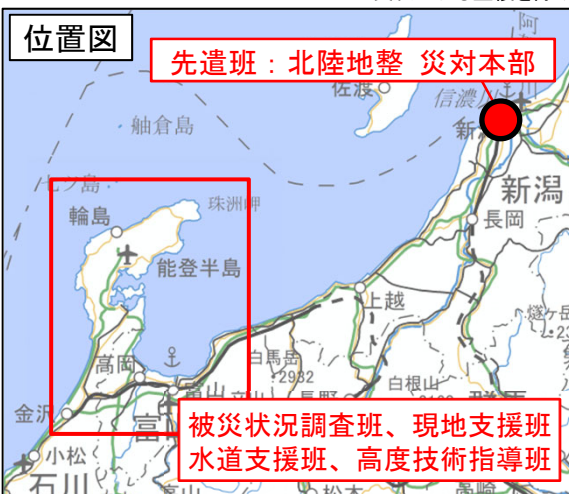
「TEC-FORCE派遣状況」  
1月19日（金） 15班・50名  
のべ609人・日（1/4～1/19）

## 「TEC-FORCE派遣状況一覧」

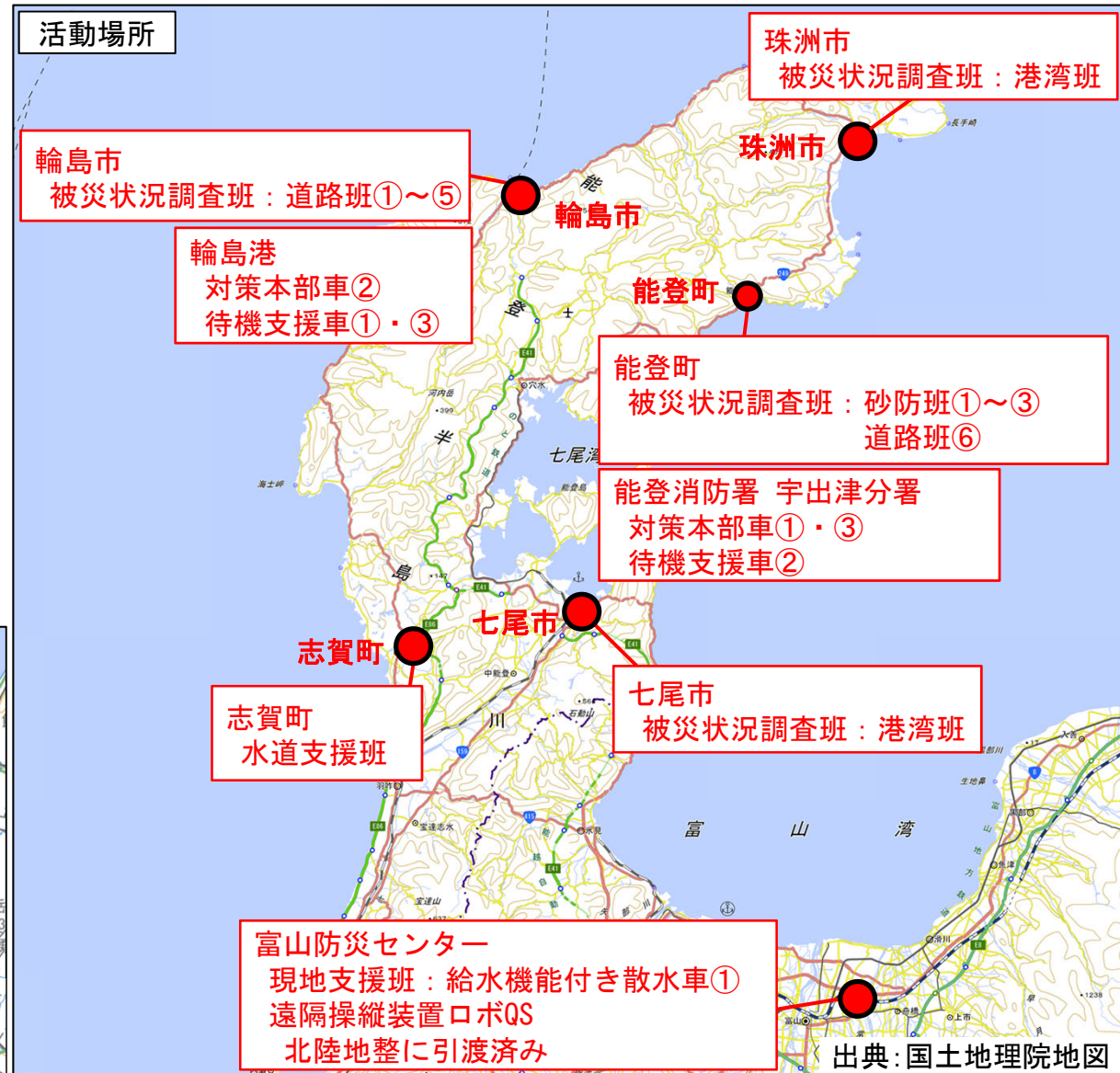
班名	詳細	人数	派遣先	派遣日
先遣班		4	北陸地整	1/5～
被災状況調査班	道路班①	4	輪島市	1/7～
	道路班②	4	輪島市	1/9～
	道路班③	4	輪島市	1/9～
	道路班④	4	輪島市	1/9～
	道路班⑤	4	輪島市	1/7～
	道路班⑥	4	能登町	1/7～
	砂防班①	4	能登町	1/9～
	砂防班②	4	能登町	1/9～
	砂防班③	4	能登町	1/9～
	港湾班①	2	金沢市	1/17～
港湾班②	2	金沢市	1/17～	
現地支援班	給水支援 待機支援車 対策本部車	3	富山市	1/4～
水道支援班		2	志賀町	1/8～
高度技術指導班	道路班	1	金沢市	1/12～

※交代による重複を除く

## 位置図



## 活動場所





# 【中国地整】TEC-FORCEの活動状況（R6.1.19）



■ 北陸地整へ1月4日より、TEC-FORCEを派遣して災害対応を実施  
先遣班、被災状況調査班、現地支援班、水道支援班、高度技術指導班を派遣中

《TEC-FORCE派遣状況》

1月19日（金） 15班・50名  
のべ609人・日（1/4～1/19）



被災状況調査（輪島市 道路班）



ドローンによる調査（輪島市 道路班）



地元の方からの聞き取り状況（能登町 砂防班）

## 西尾班長のコメント

手押し車で水を運ぶご高齢の方や、家が被災された方との会話が印象に残り、日常生活を取り戻すため、インフラの早期復旧・復興の必要性を強く感じました。



広島テレビ TEC活動のインタビュー（道路班 西尾班長）



- ①道路班第3陣は引き続き、石川県輪島市にて道路の被災状況を調査しました。
- ②海岸班第1陣が、海岸の被災状況調査を行うため、現地に向け出発しました。
- ③水道班第2陣は、日本水道協会関西支部とともに石川県能登町にて漏水箇所の調査をしました。

① 道路被災調査の様子(輪島市)



① 道路被災調査の様子(輪島市)



② 海岸班出発式



③ 漏水箇所調査の様子 (能登町)





○九州地方整備局TEC-FORCEは輪島市内の市道に関する通行可能調査、ドローンによる土砂災害状況調査（珠州市等）や給水支援（志賀町）を行っています。



△被災状況調査（輪島市門前町）



△給水支援（加賀町文化ホール）



△給水支援（加賀町文化ホール）



△被災状況調査（輪島市門前町）



△打ち合わせ状況  
（被災状況調査班（道路））



△情報通信班 作業状況  
（北陸地方整備局内）