

## TEC-FORCEの活動

県・市町村への「リエゾン派遣」、「被災状況調査班」等を派遣し、県、市町との情報共有や道路、河川、上下水道施設等の被災状況調査を実施。これまでにのべ13,526名(1/30\_14:00時点)を派遣。

### ○被災状況調査班等

- ◇広域被災状況調査班[Car-SAT]
- ◇被災状況調査班[河川・道路・砂防・海岸・港湾]
- ◇応急対策班[道路啓開・照明]
- ◇高度技術指導班[河川・上水・下水・空港・住宅・都市・鉄道、港湾]
- ◇給水支援班[応急給水]
- ◇電源支援班[電源確保]
- ◇運用支援班[空港・他]
- ◇現地支援班[災害対策本部車・待機支援車]
- ◇被災地支援班[宿泊施設調査]
- ◇その他先遣班、災害記録班等

○リエゾン、JETT 等が被災地で活動中

### 【被災状況調査班】



### 【給水支援班】



## 災害対策用機械等の活動

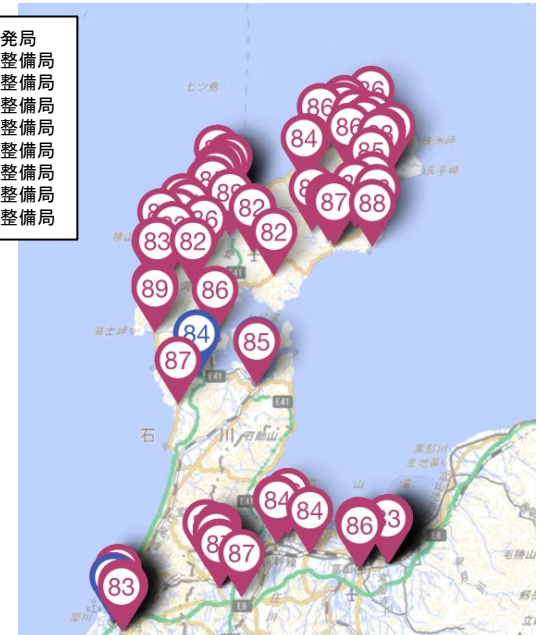
照明車、給水機能付散水車、対策本部車、待機支援車等を派遣し、給水支援、電源支援等を実施。これまでにのべ3,164台(1/30\_14:00時点)を派遣。

### ○災害対策用機械等

- |         |           |           |
|---------|-----------|-----------|
| ◇排水ポンプ車 | ◇待機支援車    | ◇衛星通信車    |
| ◇照明車    | ◇給水機能付散水車 | ◇Car-SAT  |
| ◇対策本部車  | ◇バックホウ    | ◇Ku-SAT 等 |

### <TEC-FORCE活動箇所> (1/30\_14:00時点(抜粋))

- 81: 北海道開発局
- 82: 東北地方整備局
- 83: 関東地方整備局
- 84: 北陸地方整備局
- 85: 中部地方整備局
- 86: 近畿地方整備局
- 87: 中国地方整備局
- 88: 四国地方整備局
- 89: 九州地方整備局







○ 第3陣被災状況調査班(砂防)は、石川県穴水町で10箇所調査を行った。





- 被災状況調査班(道路)は穴水町で調査を実施。
- 本日までの調査結果を穴水役場地域整備課に中間報告。



被災状況調査班(道路)の調査結果中間報告(穴水町役場地域整備課)



○ 被災状況調査班(砂防)は能登半島の先端部、珠洲市<sup>のろしまち</sup>狼煙町で調査を実施



大きく崩壊した法面と擁壁の調査

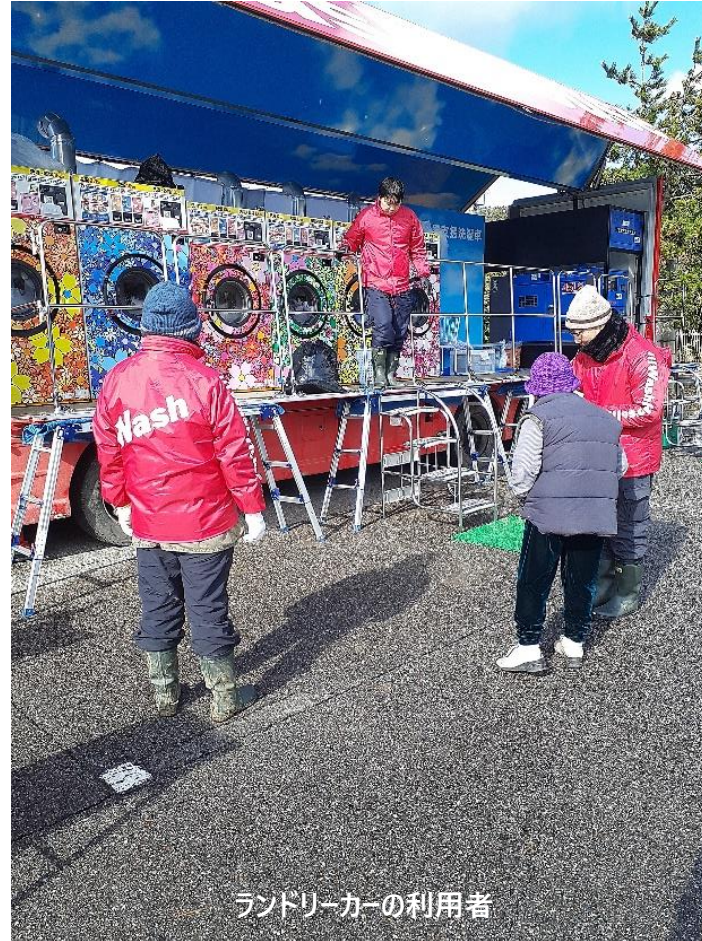


砂防班の調査状況





○ 応急対策班（給水支援）は輪島市<sup>もんぜんまち</sup>門前町にて「ランドリーカー」の貯水タンクに給水





# 関東TEC—FORCE 活動通信

R6.1.1石川県能登地震による体制(応援)  
NO.46【令和6年1月29日(月)】

関東地方整備局は、令和6年能登半島地震による災害に伴い、1月3日から延べ1,620名を派遣し、自治体等への支援活動を行っています。1月28日は51名で、石川県輪島市内等で被災状況調査等を実施しました。

Car-SAT班



(珠洲市内での被災状況調査)

応急対策班(照明)



(輪島市内での活動)

被災状況調査班(道路)



(志賀町内での打ち合わせ)

被災状況調査班(砂防)



(輪島市内での被災状況調査)



# 関東TEC-FORCE 活動通信

R6.1.1石川県能登地震による体制(応援)  
NO.47【令和6年1月29日(月)】

関東地方整備局は、令和6年能登半島地震による災害に伴う自治体等への支援として1月3日から活動しています。被災状況調査班(道路)は、1月28日に能登町へ中間調査報告を実施しました。



(能登町へ手交)





# 令和6年能登半島地震による対応状況

北陸地整

～TEC-FORCE 被災状況調査班(道路) 活動状況～【東北地方整備局】

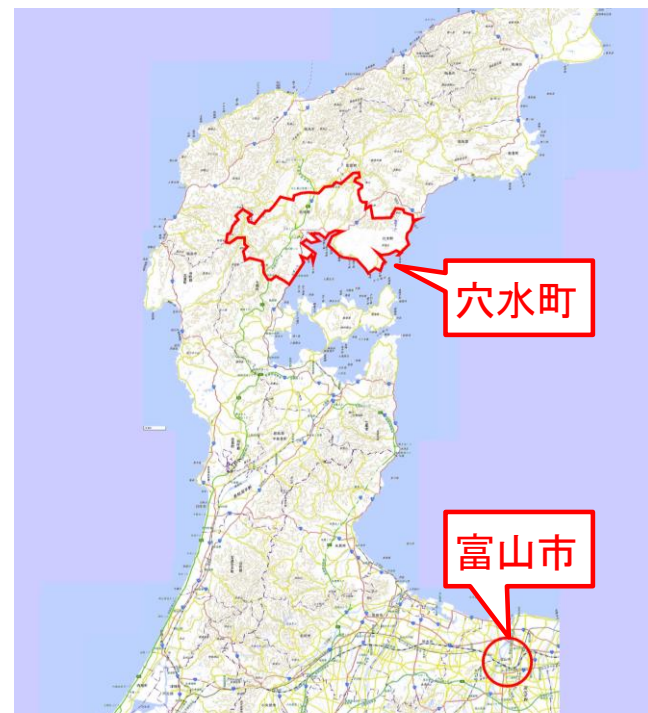
## 1月29日(月)の活動状況

- 穴水町へ中間報告実施
- 現地調査実施(5班)、内業実施(1班)

## 1月30日(火)の活動予定

- 内業4班、現地調査2班 予定

穴水町役場への中間報告及び現地調査状況(1月29日)







# 令和6年能登半島地震による対応状況

## ～TEC-FORCE 砂防調査班 活動状況～【北陸地方整備局】

### 1月29日(月)の活動状況

- ・能登町 被災状況調査を実施
- ・輪島市 被災状況調査を実施

### 1月30日(火)の活動予定

- ・能登町 被災状況調査を実施
- ・輪島市 被災状況調査を実施



被災状況調査(輪島市\_深見町地先)



被災状況調査(輪島市\_深見町地先)





# 令和6年能登半島地震による対応状況 ～TEC-FORCE 河川調査班 活動状況～【北陸地方整備局】

1月29日(月)現地調査概要  
2市1町(輪島市、珠洲市、能登町)で  
現地調査及び資料作成等実施

1月30日(火)の予定  
現地調査及び資料作成等実施



第1班 珠洲市 被災状況調査



第2班 能登町 被災状況調査



第2班 能登町 被災状況調査





# 令和6年能登半島地震による対応状況 ～TEC-FORCE 海岸班 活動状況～【四国地方整備局】

＜1月29日(月)の活動状況＞  
 ・珠洲市にて河川河口の津波遡上調査  
 (竹中川、磐若川)

＜翌日の活動予定＞  
 ・現地調査状況とりまとめ作業  
 (県央総合土木事務所)



津波遡上調査(珠洲市\_竹中川)



津波遡上調査(珠洲市\_磐若川)





# 令和6年能登半島地震による対応状況 ～TEC-FORCE 港湾空港班 活動状況～【北陸地方整備局】

1月29日(月)の活動状況  
当日の活動内容  
・小木港における安全対策の実施



調査箇所: 小木港



小木港における安全対策の実施





# 令和6年能登半島地震による対応状況

北陸地整

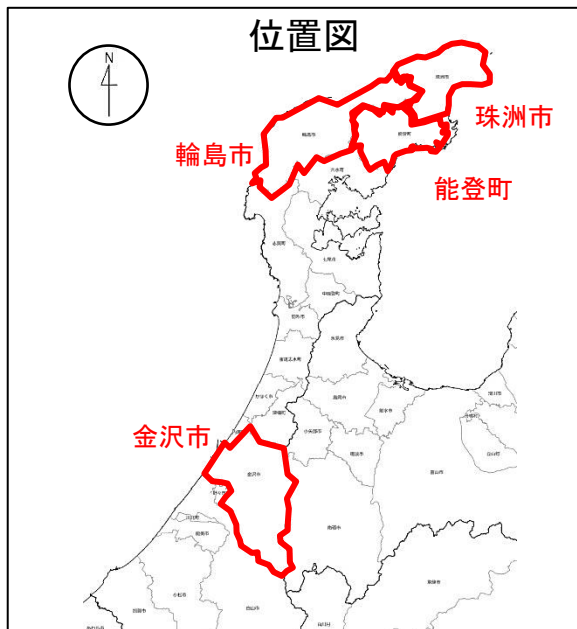
## ～TEC-FORCE 機械班 活動状況～【関東地方整備局】

### <1/29(月)の活動内容>

- ・散水車派遣(珠洲市)
- ・照明車派遣(輪島市)
- ・待機支援車 珠洲市、能登町、輪島市で稼働

### <翌日の活動予定>

- ・散水車派遣(珠洲市)
- ・待機支援車 珠洲市、能登町、輪島市で稼働



輪島市での照明車活動状況



# 中部地方整備局TEC-FORCE活動記録

## 令和6年能登半島地震活動概要

本日（29日）の現地のTEC-FORCE（緊急災害対策派遣隊）の主な活動は以下のとおりです。



○輪島市宅田町における調査【砂防班】



○七尾市藤橋町における調査【水道支援班】



○輪島市二ツ屋町における調査【砂防班】





- 近畿地方整備局では、令和6年能登半島地震 災害支援のため、石川県能登地方へTEC-FORCE（緊急災害対策派遣隊）を派遣しています。
- 1月28日の主な活動状況は以下の通りです。

【給水班】金沢市

- ・ 1名 給水車1台 4日～活動中

【先遣班】北陸地整本局

- ・ 3名 7日～活動中

【市町道調査班(被災状況調査班)】高岡市

- ・ 4班（16名） 8日～活動中

【砂防班】高岡市

- ・ 3班（12名） 8日～活動中

【高度技術指導班（水道）】穴水町

- ・ 2名 10日～活動中

【電源支援班】輪島市、珠洲市

- ・ 10名 照明車12台 16日～活動中  
災害対策本部車2台 10日～活動中



【市町道調査班】高岡市  
作業状況（28日）



【水道班】穴水町  
作業状況（28日）



【給水班】能登町  
作業状況（28日）



【電源支援班】輪島市  
作業状況（28日）



# 【中国地整】TEC-FORCEの活動状況（R6.1.29）



■ 北陸地整へ1月4日より、TEC-FORCEを派遣して災害対応を実施  
先遣班、被災状況調査班、現地支援班、水道支援班を派遣中

◀TEC-FORCE派遣状況▶

1月29日（月）13班・46名  
のべ1,071人・日（1/4～1/29）



のと海洋ふれあいセンター給水活動  
（能登町 現地支援班）



被災状況調査（輪島市西脇町 道路班）



志賀町上下水道室との打合せ  
（志賀町役場 水道支援班）



被災状況調査（能登町字出津山分 砂防班）





## [第24報]四国地方整備局TEC-FORCE活動状況 (R6.1.29)

- ①道路班は、調査結果の取りまとめを行うとともに、次の班に調査方法等の引継ぎを行いました。
- ②海岸班は、珠洲市にて、津波遡上調査を行いました。
- ③給水支援班は、志賀町にて、給水活動を行いました。
- ④待機支援車を新たに1台、能登町に配置しました。
- ⑤総合司令班は、情報収集・共有及び調整を行うとともに、次の班に作業内容等の引継ぎを行いました。

### ①次班への引継ぎ状況 (小矢部市)



### ②津波遡上調査状況 (珠洲市)



### ③給水支援活動状況 (志賀町)



### ④待機支援車の引き渡し状況 (能登町)



### ⑤北陸地方整備局災害対策本部





○九州地方整備局TEC-FORCEは輪島市の道路被災状況調査及び水道に関する支援、珠洲市の海岸被災状況調査、志賀町において給水支援を行っています。



▲現地調査状況（被災状況調査班（海岸））



▲給水支援状況（給水支援班）



▲現地調査状況  
（高度技術指導班（水道））



▲現地調査状況  
（被災状況調査班（道路））



▲関係者との打ち合わせ状況  
（先遣班）